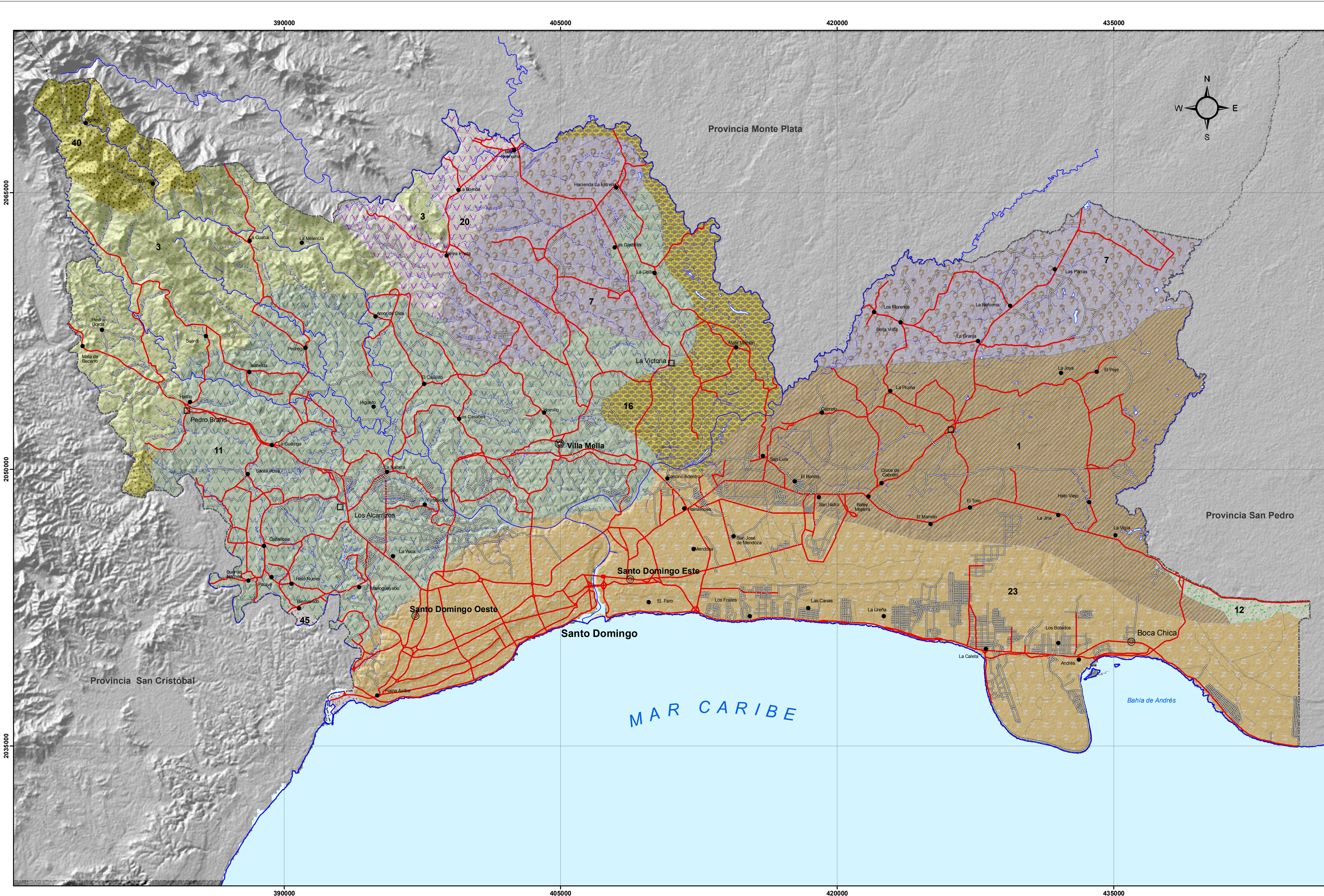


DISTRITO NACIONAL Y PROVINCIA SANTO DOMINGO




 República Dominicana
UNIDADES DE RECURSOS PARA LA PLANIFICACIÓN DE LOS SUELOS (URP)
 SECRETARÍA DE ESTADO DE MEDIO AMBIENTE Y RECURSOS NATURALES Escala: 1:100,000

LEYENDA			
URP	Descripción	km ²	%
	Los suelos de esta URP, están constituidos a partir de calizas coralinas, en clima húmedo con precipitación media anual que fluctúa entre 1,000 y 1,400 mm y temperatura de 26° a 27°C, con poco cambio estacional; siendo la vegetación predominante característica del bosque húmedo subtropical (Bh-S). Esta URP agrupa áreas planas con suelos fértiles, arcillosos, pobremente drenados y profundos, clasificados como: Pelustringerios típicos y Cromulterios ácidos, así como, colinas, correspondientes al subgrupo, Ustrosteptis ilíticos (paráliticos), con textura arcillosa a franco arcillosa, de permeabilidad lenta y reacción ligeramente alcalina.	235.92	16.91
	Presente en áreas montañosas, con material subyacente esta constituido por rocas calizas, siendo los subgrupos dominantes de suelos: Tropudults típicos y Dystropepts típicos. El clima corresponde a bosque húmedo subtropical (Bh-S), con pluviosidad media anual que oscila entre 1,500 y 2,000 mm y con temperatura media anual entre 22° y 27°C.	142.13	10.19
	Esta URP está compuesta por llanuras y áreas onduladas, con material subyacente de origen aluvial antiguo y lacustre, clasificados como: Tropequepts plúricos y los Dystropepts fluvénticos. El clima es húmedo con una estación seca en el primer trimestre, precipitación anual que oscila entre los 1,600 y 2,000 mm y temperatura media anual de 26° a 28°C. La vegetación natural corresponde a bosque húmedo subtropical (Bh-S).	203.67	14.60
	Se caracterizan por áreas de colinas, quebradas erosionales y valles con pendientes menores de 15%. Los subgrupos de suelos que predominan en esta URP, son: Dystropepts ústicos, Dystropepts típicos y Ustrosteptis típicos, ocupada por colinas y por valles. Suelos en colinas, clasificados como incepticiales, con pendientes que van desde 8 a 30%. Suelos en áreas planas, moderadamente profundos, bien drenados, francos arcillosos, moderada capacidad de disponibilidad de agua. Usados principalmente en cultivos tales como: caña, pastos y frutales.	340.17	24.39
	Ocupa llanuras costeras, cuyo material subyacente está constituido de roca caliza coralina, presentando suelos profundos con pendientes inferiores a 8% y pocos profundos con pendientes que alcanzan el 15%, bien drenados, moderadamente alcalinos y de permeabilidad lenta; clasificados como: Ustrosteptis típicos, Pelustringerios ácidos y Ustrosteptis fluvénticos, respectivamente. El clima es bosque húmedo, con temperatura media anual entre los 26° y 27°C con ligera variación estacional. La vegetación natural es de bosque húmedo, pero ha sido modificada por la actividad del hombre, básicamente en caña de azúcar y pastos.	7.48	0.54
	Ocupa llanuras y terrazas aluviales constituidas por áreas planas bien drenadas y pobremente drenadas respectivamente, con suelos profundos, sujetos a inundaciones de ocasionales a frecuentes donde el material subyacente está formado por aluviones. El clima es húmedo, con precipitación que varía entre los 1,200 y 1,700 mm y vegetación correspondiente al Bosque Húmedo Subtropical (Bh-S). Los subgrupos de suelos: Ustrosteptis y Eutrosteptis fluvénticos.	69.39	4.97
	Son terrazas altas, llanuras inundables asociadas y valles. El material subyacente está constituido por aluvión. La pluviosidad anual varía de 1,900 a 2,400mm, con una ligera estación seca durante el primer trimestre. La temperatura anual es de 25° a 27°C, con una ligera variación estacional. La vegetación natural fue de Bosque Húmedo Subtropical (Bh-S). Los suelos son moderadamente susceptibles a la erosión. Los subgrupos de suelos presente son, Tropudults típicos y Dystropepts fluvénticos, en los valles, los Paleudults y Tropudults típicos se encuentran en las terrazas antiguas. Los Dystropepts fluvénticos se encuentran en llanuras inundadas por ríos y arroyos.	40.48	2.90
	Ocupa llanuras costeras de relieve plano a ondulado con suelos pocos profundos, y profundos clasificados dentro de los subgrupos Ustorhénticos ilíticos y Ustrosteptis típicos, respectivamente, originados a partir de caliza coralinas. El clima es húmedo con precipitación anual que varía entre los 1,000 y 1,400 mm, y una temperatura media anual de 26° a 27° C y vegetación correspondiente a bosque húmedo subtropical (Bh-S). Estos suelos son arcillosos, moderadamente profundos, bien drenados, moderadamente alcalinos, con alta saturación de bases y permeabilidad lenta.	315.63	22.63
	Presente en suelos de áreas montañosas con pendientes mayores de 30%, colinas con pendientes de 8 a 30% y pequeños valles intramontanos, clasificados como Dystropepts típicos. El clima es húmedo con una ligera estación seca durante el primer trimestre; la precipitación promedio anual varía de 1,300 a 2,000 mm y la temperatura oscila entre los 21° a 24° C. La vegetación natural corresponde a bosque húmedo subtropical (Bh-S).	37.81	2.71
	Ocupa las colinas con pendientes de hasta 30% y los pequeños valles, con material subyacente de caliza coralina. Los suelos dominantes en esta unidad están clasificados como Ustrosteptis típicos y Ustrosteptis fluvénticos respectivamente. Presenta clima relativamente seco con precipitación anual de 1,000 a 1,200 mm, con una estación seca marcada durante el primer trimestre y la temperatura media anual es de 25° a 27°C. En sentido general estos suelos son profundos, bien drenados, de textura franca a franca arcillosa, ligeramente alcalinos, alta saturación de bases, y permeabilidad moderadamente lenta.	2.31	0.17

SIMBOLOGÍA

	Capital de la Provincia		Ríos, Arroyos y Cañadas
	Cabecera de Municipio		Carretera Pavimentada Transitabile Todo el Año
	Distrito Municipal		Carretera no Pavimentada Transitabile por Todo Tipo de Vehículo
	Sección Municipal		Carretera no Pavimentada Transitabile en Tiempo Seco (Vehículo Todo Terreno)
	Lagos y Lagunas		Limite Provincial

