

DECLARACIÓN DE IMPACTO AMBIENTAL

GOLD CONCRETE MALDONADO

ALCÁNTARA S.R.L.

CODIGO 19801



SEPTIEMBRE 2022

Preparado por:



Para:



INDICE

1.	Datos Generales de la Instalación.....	5
1.1	Nombre de la Empresa.....	5
1.2	Datos Personales del Propietario o Representante	5
1.3	Registro Mercantil.....	5
1.4	Dirección de la Empresa.....	5
1.5	Objetivos de la Empresa o Instalación	5
1.6	Tiempo de Operación.....	5
1.7	Organigrama de la Empresa	6
1.8	Cantidad de Empleados y Turnos de Trabajo	6
1.9	Horario de Trabajo	6
1.10	Constancia de los (3) Últimos Años Fiscales.....	6
1.11	Título de Propiedad o Contrato de Arrendamiento	6
1.12	Certificación del Ministerio de Industria y Comercio.....	6
2	Descripción del conjunto de la planta física de la instalación	6
?	Extensión Total del Terreno.....	6
?	Área de construcción	6
?	Tipo de Infraestructura	7
?	Coordenadas en UTM 19Q, datos WGS87; del polígono del terreno y/o plano catastral con coordenadas UTM.....	7
2.	Descripción Detallada de las Actividades y Componentes de la Instalación.....	9
1.2	Oficinas Administrativas.....	9
1.3	Área de Proceso	9
1.4	Laboratorio.....	10

DECLARACIÓN DE IMPACTO AMBIENTAL

1.5	Área de acopio de materia prima	11
1.6	Almacenamiento de productos terminados /reactivos	11
1.7	Condiciones de Almacenamiento.....	11
1.8	Talleres de Mantenimiento	12
1.9	Cocina/Comedor	12
2.2.2	Diagrama de Distribución	13
2.2.3	Lista de procedencia de Materia Prima	14
2.2.4	Descripción Detallada de los Procesos Productivos	14
	Procesos de producción	14
2.2.5	Volumen de Producción Mensual y/o Anual	15
2.2.6	Tipos de Productos	15
2.2.7	Volumen Exportado.....	16
2.2.8	Lista de Maquinaria y Equipos.....	16
2.2.9	Condiciones de Seguridad	17
3	Descripción del Entorno Ambiental y Social	18
3.1	Colindancia.....	18
3.2	Áreas Vulnerables	19
3.3	Ríos y Cañadas.....	19
3.5	Escuelas	20
3.6	Centros de Alta Concentración de Personas.....	20
4	Servicios	21
4.1	Agua Potable	21
4.2	Aguas Residuales	21

DECLARACIÓN DE IMPACTO AMBIENTAL

4.3	Energía Eléctrica	22
4.4.	Residuos Sólidos y Peligrosos y No Peligrosos	22
4.5	Residuos Oleosos.....	22
5.	Componente social Análisis de Interesados	23
5.1	Descripción del entorno ambiental y social a 500 metros	23
5.2	Entrevistas.....	26
	A continuación, se presenta un resumen de las entrevistas:	27
	Entrevista realizada al Señor José Maldonado, Presidente de Gold Concrete, Promotor del Proyecto.	27
	Almacenamiento de producto terminado.....	27
	Entrevista al Señor Francis Alcántara, Gerente de Producción de Gold concrete, SRL.....	28
	Entrevista al Señor Ramón Pérez, Presidente Junta de Vecino del Sector Alto del Oeste.....	28
	Entrevista realizada a la Licda. Julissa González, ejecutiva de ventas de Petromovil.	29
	Entrevista realizada al Ingeniero Juan de Dios Jiménez, Ejecutivo de Cuentas de Cemento Cibao.	29
	Entrevista a la Licenciada Darling Bello, Representante residencial Doña Oliva.	30
	Entrevista realizada al Ingeniero José Mustafá, representante de INATEC.	31
	Entrevista realizada al ingeniero Engel Ortiz, encargado de estructura de la urbanización San José, de la empresa Bisoño.	31
	Entrevista realizada a la señora Estefanía Almonte, encargada de la Farmacia Eridania.	32
	Entrevista realizada al Sr. Guillermo Rodríguez, propietario Ferrecentero y Madrera r & u.....	32

1. Datos Generales de la Instalación

1.1 Nombre de la Empresa

Gold Concrete Maldonado Alcántara S.R.L.

1.2 Datos Personales del Propietario o Representante

- **Nombre:** José Maldonado Trinidad
- **RNC:** 067-0006101-0
- **Dirección:** Av. Cordillera, No. 22, Bella Colina, Santo Domingo Oeste, R.D.

1.3 Registro Mercantil

La empresa Gold Concrete Maldonado Alcántara S.R.L, cuenta con su Registro Mercantil No. 1-31-91800-1, el mismo se encuentra en el anexo A.

1.4 Dirección de la Empresa

El proyecto está ubicado en la Av. Cordillera, No. 22, Bella Colina, Santo Domingo Oeste, R.D.

1.5 Objetivos de la Empresa o Instalación

Gold Concrete Maldonado Alcántara S.R.L, tiene como propósito principal proveer de hormigón a las construcciones de obras civiles.

1.6 Tiempo de Operación

Las operaciones de Gold Concrete Maldonado Alcántara S.R.L, iniciaron el 29 de abril del 2019, manteniendo su trayectoria de impecable y dándole a los clientes productos de alta calidad.

1.7 Organigrama de la Empresa

El organigrama de Gold Concrete Maldonado Alcántara S.R.L, se muestra en el anexo A.

1.8 Cantidad de Empleados y Turnos de Trabajo

La empresa cuenta con 41 empleados en la actualidad.

1.9 Horario de Trabajo

El horario que Gold Concrete Maldonado Alcántara S.R.L, tiene establecido para desarrollar sus actividades es de lunes a viernes de 7:00 A.M a 6:00 P.M. y sábados de 7:00 A.M a 1:00 P.M.

1.10 Constancia de los (3) Últimos Años Fiscales

Las Constancias de los 3 años fiscales 2019, 2020 y 2021 de, Gold Concrete Maldonado Alcántara S.R.L, se encuentran en el anexo A.

1.11 Título de Propiedad o Contrato de Arrendamiento

El Título de Propiedad de Gold Concrete Maldonado Alcántara S.R.L, se puede visualizar en el anexo A.

1.12 Certificación del Ministerio de Industria y Comercio

La certificación de Registro Industrial de Gold Concrete Maldonado Alcántara S.R.L se puede visualizar en el anexo A.

2 Descripción del conjunto de la planta física de la instalación

- **Extensión Total del Terreno**

La extensión superficial del terreno de la empresa Gold Concrete Maldonado Alcántara S.R.L, 6000 m²

- **Área de construcción**

El área de construcción de la planta de la empresa Gold Concrete Maldonado Alcántara S.R.L, es de 190.00 m².

- Tipo de Infraestructura

La planta tiene una pequeña edificación construida en concreto que sirve de oficinas, área para laboratorio, comedor y baños para el personal. Cuenta con Espacio suficiente para colocar las máquinas y camiones, Instalaciones para almacenamiento de materia prima, preparación y distribución del producto, generación instalaciones de agua y área de limpieza de camiones.

- Coordenadas en UTM 19Q, datos WGS87; del polígono del terreno y/o plano catastral con coordenadas UTM



Foto 1.1. Polígono UTM Gold Concrete Maldonado Alcántara S.R.L.

Coordenadas UTM del Polígono de la Empresa		
Vértice	X	Y
P1	392860.6323 m E	2045270.0079 m N
P2	392901.9992 m E	2045270.2992 m N
P3	392909.3308 m E	2042535.6196 m N
P4	392914.4390 m E	2045212.6401 m N
P5	392839.5600 m E	2045210.62 m N
P6	392803.67 m E	2045217.56 m N
P7	392803.67 m E	2045243.55 mN
P8	392803.67 m E	2045265.41 mN

Cuadro 1.1 Coordenadas UTM Gold Concrete Maldonado Alcántara S.R.L.

2.Descripción Detallada de las Actividades y Componentes de la Instalación

1.2 Oficinas Administrativas

La oficina de la empresa Gold Concrete Maldonado Alcántara S.R.L está ubicada en una estructura de 2 niveles construida en concreto, con ventanas de cristal y puertas de cristal y metálica. Esta oficina la ocupa el presidente de la empresa y encargado de operaciones.



Foto 2.1. Oficinas Gold Concrete. **Fuente:** Visita a la empresa.

1.3 Área de Proceso

Gold Concrete Maldonado Alcántara S.R.L, dispone de una planta de formulación de concreto con 1 silo de cemento con capacidad de 2000 fundas de cemento y/o 85.5TN. La materia prima, agregado y aditivos son suplidos por las empresas Industrias Bisoño, Cementos Cibao, Cemex Dominicana, PIEM (La Famosa) y Alba Sánchez. La planta cuenta con una caseta de dosificación independiente.



Foto 2.2. Planta Móvil Gold Concrete. **Fuente:** Visita a la empresa.

Los agregados son almacenados en pilas según sus tipos, en espera de su alimentación a la planta. La alimentación de los agregados se hace con un cargador frontal marca CATERPILLAR. Los aditivos utilizados en el proceso de producción son suplidos por PIEM.



Foto 2.3. Cargador frontal para dosificación Gold Concrete. **Fuente:** Visita a la empresa.



Foto 2.4. Aditivos Gold Concrete. **Fuente:** Visita a la empresa.

1.4 Laboratorio

El hormigón que comercializa Gold Concrete Maldonado Alcántara S.R.L cumple con todos los requerimientos de calidad y resistencia exigido en el mercado, así como las normas nacionales (INDOCAL) e internacionales (ASTM), garantizándolo a través de su laboratorio de calidad de materiales el cual cuenta con instrumentación tales como una tina para el curado de las probetas, un compresor de fuerza axial, un almacén para el molde en cartón de las probetas, etc., necesarios para poner a pruebas la resistencia de los hormigones que colocan los múltiples proyectos a los cuales ofrece sus servicios.



Foto 2.5. Probetas para pruebas de calidad. **Fuente:** Visita a la empresa.

1.5 Área de acopio de materia prima

Las principales materias primas que se utiliza en el proceso de Gold Concrete Maldonado Alcántara S.R.L, son arena itabo, arena gris, grava de 3/4", grava de 1/2 a 3/8", cemento y agua. Los áridos son suplidos por las empresas Bisonó y Alba Sánchez. El cemento es suministrado por Cemex Dominicana y el agua proviene del pozo de CAASD.

Todos ellos son colocados en lugares específicos en las instalaciones de la empresa para así evitar mezclas y situaciones indeseadas con los productos.



Foto 2.6. Área de recepción materia prima Gold Concrete.
Fuente: Visita a la empresa.



Foto 2.7. Área de recepción materia prima Gold Concrete.
Fuente: Visita a la empresa.

1.6 Almacenamiento de productos terminados /reactivos

El producto generado por Gold Concrete Maldonado Alcántara S.R.L no requiere almacenamiento, este se hace a requerimientos del cliente y entregado luego de terminado el proceso en la planta.

1.7 Condiciones de Almacenamiento

El almacenamiento de la materia prima en Gold Concrete Maldonado Alcántara S.R.L, se realiza a



Foto 2.8. Grava Gold Concrete. **Fuente:** Visita a la

cielo abierto, en lugares específicos, se forman pilas de material por tipo y se van utilizando de acuerdo al producto requerido por el cliente.

1.8 Talleres de Mantenimiento

El mantenimiento de los equipos móviles y planta eléctrica de Gold Concrete Maldonado Alcántara S.R.L, se realizan cada 250 horas para el generador eléctrico y cada 5000 kilómetros para los equipos y maquinarias o cuando sea requerido, y para calibración se procede cada 6 meses.

1.9 Cocina/Comedor

En Gold Concrete Maldonado Alcántara S.R.L, se tiene una cocina-comedor construida en concreto y está equipadas con asientos en cemento y está abierta en los laterales; proporcionando más comodidad y circulación de aire a los colaboradores en su tiempo de descanso.



Foto 2.9. Cocina – Comedor Gold Concrete
Fuente: Visita a la empresa.

2.2.2 Diagrama de Distribución

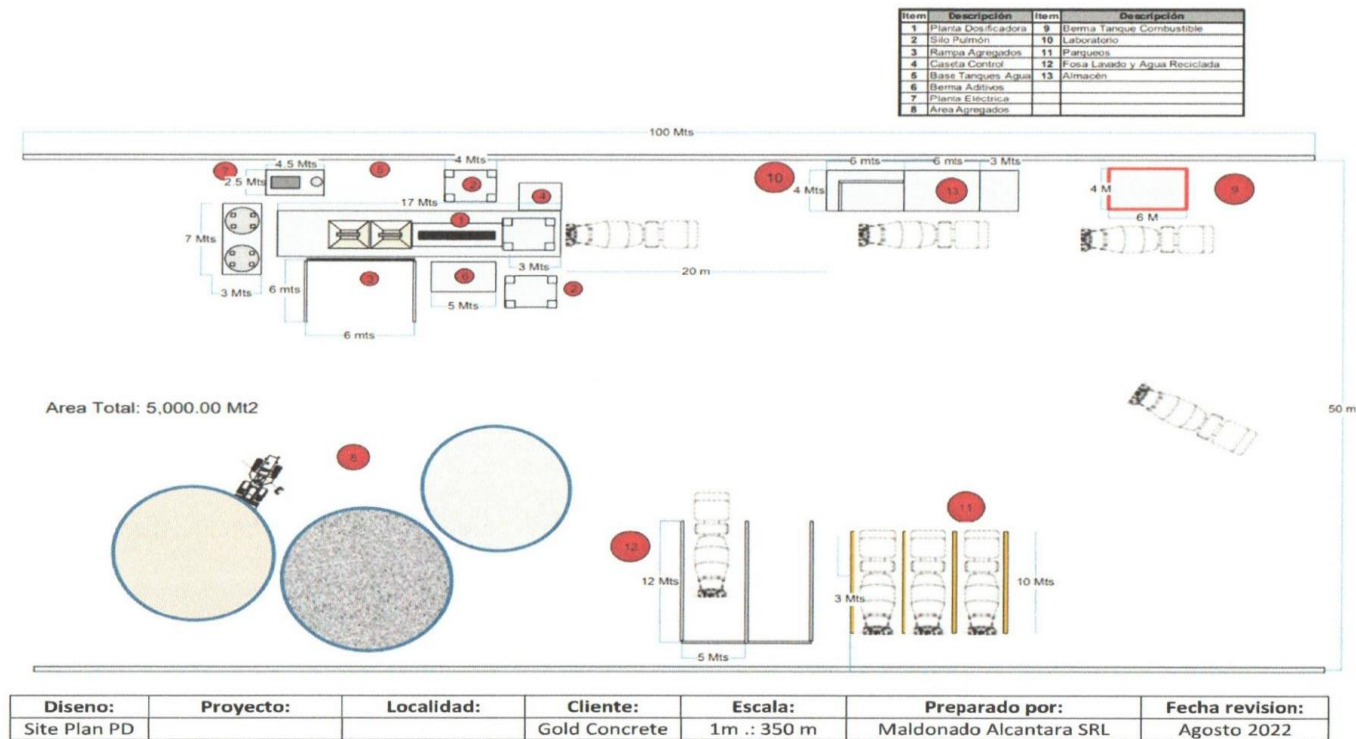


Foto 2.10. Diagrama de distribución Gold Concrete.

2.2.3 Lista de procedencia de Materia Prima

Los proveedores de materia prima de Gold Concrete Maldonado Alcántara S.R.L, se agrupan en:

- Bisonó: Arena y Grava
- Cemex Dominicana: Cemento

La materia prima es:

- Grava $\frac{3}{4}$, grava $\frac{1}{4}$ a $\frac{3}{8}$
- Arena Itabo
- Arena gris
- Cemento
- Aditivos

2.2.4 Descripción Detallada de los Procesos Productivos

Procesos de producción

Para la elaboración de hormigón de Gold Concrete Maldonado Alcántara S.R.L, a continuación se describen los siguientes pasos del proceso:

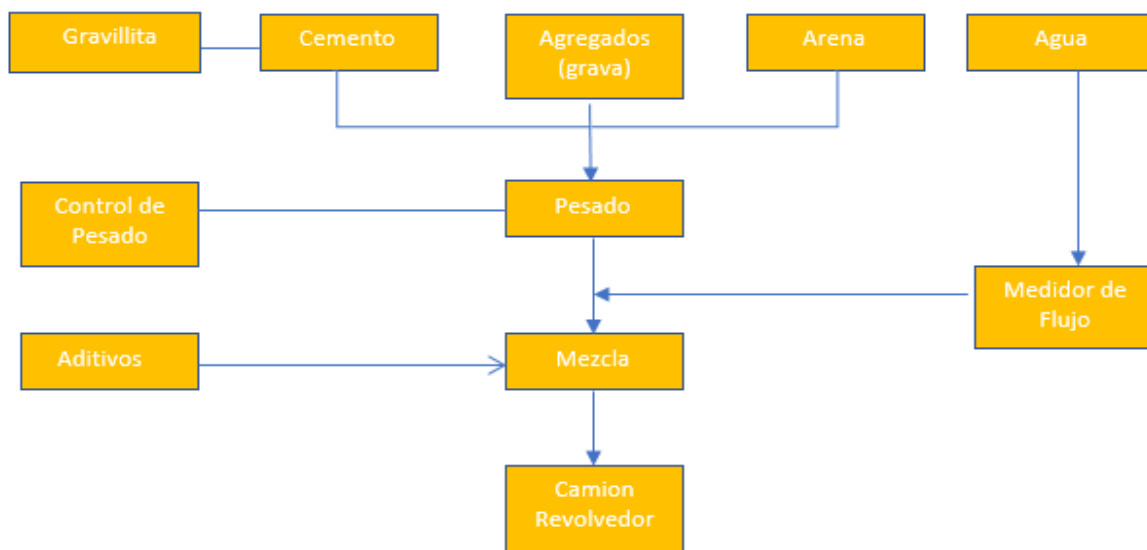
1. Se recibe la materia prima en el banco de agregados procedentes de las minas que los suplen. También se recibe cemento y se almacena en el silo.
2. Una pala toma los materiales áridos desde el banco de agregados y los deposita en la torva del Batching Plant según su tipo, donde se almacenan en espera de la formulación del hormigón.
3. Atendiendo a las características del producto que se desea fabricar, el operador dosifica los materiales necesarios para el producto de hormigón fluido requerido. La dosificación se hace al camión revolvedor. Luego de su elaboración, estos son puestos a prueba en el



Foto 2.11. Planta de concreto Gold Concrete. **Fuente:** Visita a la empresa.

laboratorio para verificar su resistencia y ver si efectivamente cumple con las especificaciones del cliente. Una vez completada la dosificación, el camión es limpiado en la fosa de lavado, se completa el agua del tanque y sale hacia la obra, la mezcla se completa en el camino.

4. Una vez el hormigón es servido en obra el camión retorna a la planta de hormigón y se lava en la fosa de lavado hecha en concreto con 1 cámara de decantación la cual es inyectada a subsuelo después de su filtrado para retirar cualquier residuo del producto que transportaba y así evitar que los camiones se deterioren. De ahí se retorna al ciclo.



Cuadro 2.1. Descripción del proceso productivo Gold Concrete.

2.2.5 Volumen de Producción Mensual y/o Anual

La producción mensual según presupuesto en Gold Concrete Maldonado Alcántara S.R.L, es de 4,500 m³.

2.2.6 Tipos de Productos

El producto fabricado es concreto en sus diversas resistencias, según la demanda y especificación del cliente.

TIPO	DESCRIPCIÓN
Concreto	Concreto pre-mezclado
Concreto	Concreto alta resistencia
Concreto	Concreto masivo
Concreto	Concreto con fibra
Concreto	Concreto ligero
Concreto	Concreto para pavimento
Concreto	Concreto de alto rendimiento
Concreto	Suelo cemento

2.2.7 Volumen Exportado

Toda la producción de la empresa es para uso local.

2.2.8 Lista de Maquinaria y Equipos

En la tabla presentada a continuación podemos ver el listado completo de los equipos utilizados en la planta de

Listado de Equipos Gold Concrete Maldonado Alcántara S.R.L.	
No.	Equipo
1	BATCHING PLANT
2	SISTEMA DE TRATAMIENTO DE AGUA CON CLORINACION, FILTRACION
3	PLANTA ELECTRICA ELECTROM 200 KW
4	16 CAMIONES TROMPO
5	1 PALA MECANICA
6	4 BOMBA PLUMA
7	3 VOLQUETAS
8	1 CAMIÓN VOLTEO

Cuadro 2.2. Coordenadas UTM Gold Concrete Maldonado Alcántara S.R.L

2.2.9 Condiciones de Seguridad

Gold Concrete Maldonado Alcántara S.R.L tiene colocado en su planta extintores colocados en puntos estratégicos. La empresa también cuenta con su programa de Seguridad y Salud en el Trabajo en el cual se plasman todas las medidas para mantener un ambiente en buenas condiciones para los trabajadores, además se mantienen las señalizaciones en todos los alrededores, y también se realizan capacitaciones constantes en temas como seguridad vial, manejo de extintores, entre otras. La entidad proporciona a sus empleados los equipos de seguridad necesarios acorde a sus actividades, entre ellos: Casco de seguridad, lentes, chaleco reflectivo, guantes y botas de protección.



Foto 2.12. Extintor. **Fuente:** Visita a la empresa.

3 Descripción del Entorno Ambiental y Social

3.1 Colindancia

En relación a la colindancia de Gold Concrete Maldonado Alcántara S.R.L, podemos mencionar que al Norte quedan edificios de viviendas, al Sur terreno baldío, al Este terreno baldío y al Oeste empresa vecina.



Foto 3.1. Parte Este de la Planta, terreno baldío
Fuente: Visita a la empresa.



Foto 3.2. Parte Norte de la Planta, edificio para viviendas. **Fuente:** Visita a la empresa.



Foto 3.3. Parte Sur de la Planta, terreno baldío
Fuente: Visita a la empresa.



Foto 3.4. Parte Oeste, Empresa. **Fuente:** Visita a la empresa.

3.2 Áreas Vulnerables

Según el Sistema de Información Geográfico del Ministerio de Medio Ambiente, en el entono de Gold Concrete Maldonado Alcántara S.R.L existen fallas geológicas y zonas en peligro de inundación, específicamente en las inmediaciones de la Urbanización Antonia, pero la misma se encuentra una distancia de 3.4 Kilómetros de la

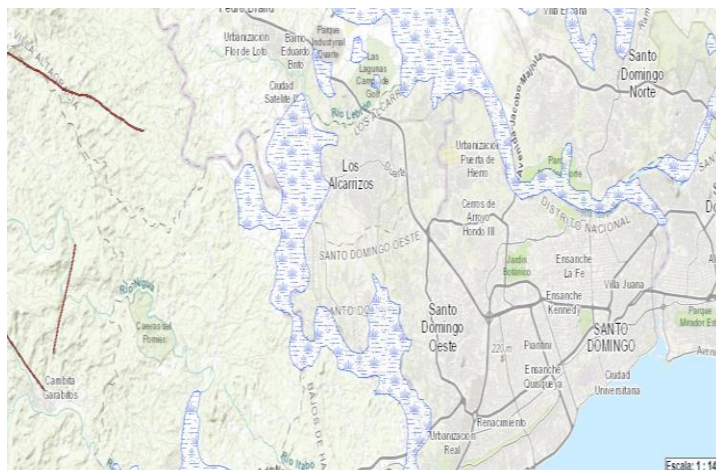


Foto 3.5. Fallas y zonas con riesgos de inundación **Fuente:** Sistema de Información Geográfica del Ministerio de Medio Ambiente.

zona de la empresa, por lo que no representa ningún peligro para la empresa, no obstante, es de mucha importancia tener a mano los procedimientos en caso de emergencias para saber actuar ante cualquier imprevisto.

3.3 Ríos y Cañadas

De acuerdo al Sistema de Información Geográfico del Ministerio de Medio Ambiente, en el entono de Gold Concrete Maldonado Alcántara S.R.L, existen recursos hídricos cerca de la zona dentro de los cuales se encuentra el Arroyo Guazimar a 1.7 kilómetros.

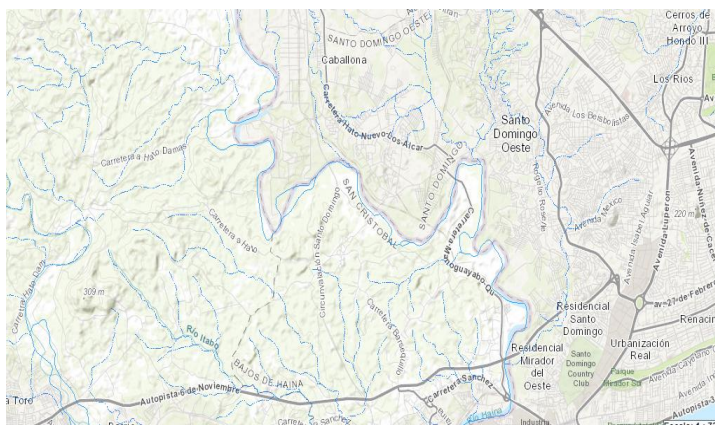


Figura 3.6- Recursos hídricos Santo Domingo Oeste. **Fuente:** Sistema geográfico del Ministerio de Medio Ambiente.

4 Servicios

4.1 Agua Potable

El agua utilizada en las operaciones de Gold Concrete Maldonado Alcántara S.R.L, se obtiene de pozos de extracción administrados por la Corporación de Acueductos y Alcantarillados de Santo Domingo (CAASD). En la planta se cuenta con 2 cisternas, una de 5,000 y otra de 55,000 galones. Esta cantidad de agua es utilizada tanto en la elaboración del producto de acuerdo a los requisitos del cliente, donde es utilizada la mayor parte del líquido, también es utilizada en las actividades domésticas de la empresa y por último en la limpieza de los camiones.



Foto 4.1. Almacenamiento de agua. **Fuente:** Visita a la empresa.

4.2 Aguas Residuales

Las aguas residuales en Gold Concrete Maldonado Alcántara S.R.L, son producto del lavado de las tolvas, esta es acumulada en una fosa de decantación de flujo horizontal, pasa por un muro colador que atrapa de un 40% a un 50% las partículas sólidas, unos 50 galones/día, esta pasa a otro proceso similar, luego a un desarenador y finalmente a un pozo filtrante, para el tratamiento primario se dispone de una fosa séptica la cual es



Foto 4.2. Área de lavado de tolvas. **Fuente:** Visita a la empresa.

limpiada mensualmente. Su disposición final es descargadas al subsuelo.

4.3 Energía Eléctrica

La energía eléctrica necesaria para la ejecución de los procesos de Gold Concrete Maldonado Alcántara S.R.L, es suplida por EDEESUR. Además, se utiliza un generador eléctrico diésel, de 200 kW de capacidad. Existe otra planta para casos de emergencia de 40 kW. Los generadores reciben mantenimiento cada 250 horas por personal interno de la planta. El tanque de combustible para la alimentación de las diferentes maquinarias tiene una capacidad de 5,000 galones.



Foto 4.3. Generador eléctrico. **Fuente:** Visita a la empresa.

4.4. Residuos Sólidos y Peligrosos y No Peligrosos

En Gold Concrete Maldonado Alcántara S.R.L, se tiene como costumbre que los gruesos y arenas que resultan del lavado de los camiones son extraídos del desarenador con una pala y colocados en recipientes para ser dispuestos como residuos sólidos no peligrosos por el Ayuntamiento de Santo Domingo Oeste, mientras que los peligrosos como aceites usados, son dispuestos vía el gestor Guillao Aceite.

4.5 Residuos Oleosos

Para el almacenaje de los aceites usados en Gold Concrete Maldonado Alcántara S.R.L, un área techada de estructura metálica con barra de contención al lado del taller. El aceite usado en contenedores para esos fines.

5. Componente social Análisis de Interesados

El análisis de interesados relacionado con el proyecto de Gold Concrete, SRL, tiene como base las partes que intervienen en el proceso relacionado con la Producción y Comercialización de Concreto Hidráulico.

Un factor a considerar sobre la evaluación del impacto de la Empresa Gold Concrete, Maldonado & Alcántara, SRL, en la comunidad es que la empresa ha creado unos 36 empleos directos, lo cual favorece la interacción de la misma con la población y el entorno donde opera.

De acuerdo a informaciones del representante de la empresa, en el contexto ambiental, la misma cumple con las normativas establecidas, contribuyendo al cuidado del medio ambiente.



Foto 5.1 Parte frontal Empresa Gold Concrete SRL. **Fuente:** Estudio social.

5.1 Descripción del entorno ambiental y social a 500 metros

La Empresa Gold Concrete, Maldonado & Alcántara SRL, opera en el Municipio de Mano Guayabo, limitado por los Sectores: Al Este, Pueblo chico, al Oeste, Villa Verde y Altos del Oeste, al Norte, Don Carlos y al Sur, La Colina. Este proyecto está ubicado en la avenida Cordillera, que conecta a la autopista Duarte con citados sectores.

En la zona existen varios negocios, se pueden citar: Car Wash, Farmacia, Clínica Odontológica, Colmados, Así como 4 empresas Concreteras y otros.

Las Personas de la localidad adquieren el sustento a través de trabajos en pequeños negocios, y una gran parte se traslada a la capital y otras localidades para trabajar. La empresa en mención aporta en unos 36 empleos fijos, donde la mayoría es de la comunidad, y 40 contratistas proveedores de servicios.

La comunidad en general en los 500 metros comprende residencias, escuelas, iglesias, negocios, comercios de diferentes áreas, entre otros nichos importantes de alta concentración de personas de la zona:

- D´Rally Car Wash, ubicada Al lado de la concretara, es un negocio de lavado de autos y centro cervecero donde asisten alrededor de 200 personas en la semana.
- Farmacia Eridania, ubica al frente de la concretera, visitan alrededor de 100 personas diariamente.
- Liceo Estado de Israel, ubicado a unos 250 metros de Gold Concrete. A este Plantel asisten 204 estudiantes en tanda extendida, donde el 60% son varones y 40% Hembras, y unas 35 del personal docente.
- Ferrecentro y Madera R & U, es una Ferretería que tiene unos 6 Empleados y donde concurren alrededor de 40 personas diariamente.

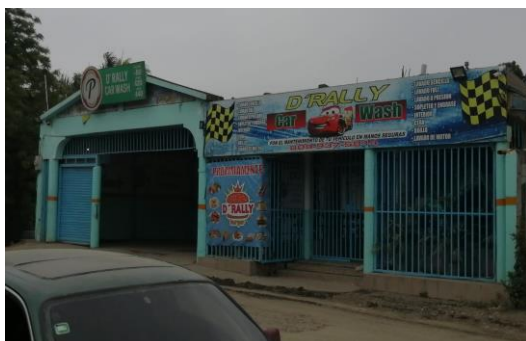


Foto 5.2 D´Rally Car Wash, **Fuente:** Estudio social Gold Concrete.



Foto 5.3 Ferrecentro y Madera R & U, **Fuente:** Estudio social Gold Concrete.



Foto 5.4 Liceo Estado de Israel, **Fuente:** Estudio social Gold Concrete.

SOBRE LAS ENTREVISTAS

La selección de los actores claves a ser entrevistados se realizó en consulta con los promotores del proyecto y como fruto de la identificación de los trabajos de campo relativa al entorno.

Los entrevistados son:

1. Señor José Maldonado Trinidad. Promotor del Proyecto.
2. Señor Francis Alcántara. Gerente de Producción del Proyecto
3. Señor Ramón Pérez, Presidente de una de la juntas de vecino del sector
4. Señora Julissa González, Gerente de Ventas de Petromovil
5. Señor Juan de Dios Jiménez, Ejecutivo de Cuentas Cemento Cibao
6. Señora Darling Bello, Representante del Residencial Doña Oliva
7. Señor José Mustafá, Representante de INATEC
8. Señor Engel Ortiz, Encargado estructura urbanización San José
9. Señora Estephania Almonte, Encargada de la Farmacia Eridania.
10. Señor Guillermo Ramírez, Propietario Ferrecentro y Madera R & U.

Para realizar la aplicación del cuestionario se contactó a los actores interesados y se desarrolló una entrevista estructurada que enfatiza la opinión de los actores claves sobre el proyecto, sus observaciones y sugerencias. El mismo se realizó en dos modalidades:

- Citas acordadas con los actores empresariales (promotor del proyecto, empresas vecinas, proveedores y clientes), con aplicación de preguntas abiertas.
- Actores de la comunidad escogida al azar.

5.2 Entrevistas

Las entrevistas a las partes interesadas en el proyecto se realizaron entre los días 07 al 15 de agosto del 2022. Los interesados se seleccionaron a partir de la entrevista de. Sr. José Maldonado Trinidad, promotor del proyecto.

Se aplicó un cuestionario estructurado en torno a las siguientes preguntas:

- 1- ¿Conoce usted la empresa Gold concrete, SRL?
- 2- ¿Qué opina de esta empresa?
- 3- ¿En qué le beneficia o perjudica esta empresa (Empresas Vecinas, personas de la comunidad donde opera la empresa)?
- 4- ¿Cómo cree que esta empresa puede incidir desde el punto de vista económico, social y ambiental en la comunidad?
- 5- ¿Qué cosas podría hacer la empresa para mejorar o corregir el impacto producido (económico, social y ambiental)?

A continuación, se presenta un resumen de las entrevistas:

Entrevista realizada al Señor José Maldonado, Presidente de Gold Concrete, Promotor del Proyecto.

El Señor Maldonado explicó, que Gold concrete, SRL, se dedica a la comercialización y producción de concreto hidráulico, proporcionando empleos fijos a 36 familias y unos 40 contratistas proveen servicios.

Esta empresa tiene 3 años de fundada en la comunidad de Mano Guayabo, favoreciéndola con estos empleos directos y contribuyendo al dinamismo de la economía de la zona.

Las actividades se realizan tomando en consideración las leyes medioambientales existentes y en armonía con la naturaleza, con un buen control de contaminación sonora y por residuos sólidos. Para llevar dichos controles nos aseguramos a la hora de seleccionar el personal de que tenga experiencia en el área, principalmente que haya salido de una empresa que lleve a cabo las normativas del cuidado de medio ambiente. No obstante reciben orientaciones al respecto, mediante capacitaciones por parte de Gold Concrete. De igual orden se utilizan protocolos en los procesos para prevenir accidentes que pudieran resultar contaminantes, en caso de algún derrame en la carretera u otro lugar, la empresa se ocupa de hacer la limpieza correspondiente.

La empresa Gold Concrete, SRL, contribuye en trabajos sociales en la comunidad, cuando se necesita tapar hoyos de las calles, hacer rellenos, aportar en materiales y facilitar equipos.



Foto 5.5 Señor José Maldonado, presidente Empresa Gold Concrete SRL. **Fuente:** Estudio social.

Entrevista al Señor Francis Alcántara, Gerente de Producción de Gold concrete, SRL.

Gold Concrete, SRL, es una empresa productora de hormigón hidráulico, enfocada en la producción y comercialización de concreto para todo el público, principalmente clientes privados.

El Señor Alcántara enfatizó en los cuidados de los recursos naturales, iniciando desde el momento de la adquisición de los insumos, exigiendo a los proveedores las licencias de medio ambiente pertinentes.

La empresa Gold Concrete aporta empleos a la comunidad, así como donaciones para necesidades de

los lugareños, juntas de vecino, asfaltamiento de calles. En este último, para la culminación de los trabajos de la avenida cordillera, facilitó soporte en materiales, de personal y de equipos mecánicos, lo cual es un aporte a la comunidad y al estado dominicano.

En cuanto a mejora que pudiera hacer al medio ambiente y la parte social, piensa que se pueden ofrecer capacitación con temas de medio ambiente, para promover las buenas prácticas en la comunidad, patrocinios a clubes deportivos y culturales, orientación en el manejo de residuos y tratamientos de aguas residuales, campañas para evitar vertederos, entre otros.



Foto 5.6 Señor Francis Alcántara, gerente de producción Empresa Gold Concrete SRL.
Fuente: Estudio social.

Entrevista al Señor Ramón Pérez, Presidente Junta de Vecino del Sector Alto del Oeste.

El Señor Pérez considera que dentro de los parámetros funciona correctamente, no emisión de ruido ni desperdicios. En lo que respecta a su posición como representante comunitario, no se han recibido quejas de esta empresa. Resalta los aportes en la parte económica en los empleos generados en donde se le da prioridad a la mano de obra local. Señor Pérez tiene 22 años viviendo en el Sector y conoce a la empresa y a su personal desde su instalación.

El Señor Pérez expresa su experiencia en aportes realizados por esta empresa, cuando se han presentado necesidades a miembros de la comunidad

Entrevista realizada a la Licda. Julissa González, ejecutiva de ventas de Petromovil.

La Licda González es gerente de venta de Petromovil, quienes desde hace 4 años proveen combustible a Gold Concrete, Maldonado & Alcántara.

La Licda. González expresó, que tiene excelente experiencias en las relaciones con esta compañía, poseen una excelente planificación, honestidad y sobre todo cuenta con un adecuado protocolo para recibir y almacenar el combustible, lo cual es un requisito para Petromovil poder suplir el Diésel a cualquier cliente.



Foto 5.7 Señora Julissa González, Ejecutiva de ventas Petromovil **Fuente:** Estudio social.

La Empresa Gold Concrete aporta a la economía de la comunidad donde opera, en la generación de empleos, lo cual contribuye al sustento de las familias y dinamismo de la economía de la zona.

En el contexto medio ambiental, en la parte que nos ocupa como proveedores de combustible, cumple con los estándares de sellados especializados para los equipos y almacenamiento adecuado, que evitan derrames que pudieran impactar negativamente al medio ambiente.

Expresó, en cuanto a las mejoras que como empresa pudieran implementar en la parte social, podrían apoyar a las escuelas e instituciones similares, en arreglos y reparaciones de áreas que lo necesiten, donaciones. Etc.

En la parte ambiental exhorto, en caso de no tenerlo en práctica, cuidar de cumplir las normativas establecidas, tanto ellos, como asegurarse que también sus clientes.

Entrevista realizada al Ingeniero Juan de Dios Jiménez, Ejecutivo de Cuentas de Cemento Cibao.

El Ing. Juan de Dios Jiménez, labora para la empresa Cemento Cibao, quienes suplen el cemento a la empresa Gold Concrete.

DECLARACIÓN DE IMPACTO AMBIENTAL

El Ing. Jiménez indicó, que Gold Concrete es un proyecto con gran compromiso y responsabilidad ambiental. De acuerdo a lo que hemos observado se toman medidas para el cuidado del medio ambiente. Continuamente se les escucha hablar respecto a medidas que toman para reducir impactos negativos en la comunidad (disminución de ruidos, polvos, derrames, entre otros)

Esta empresa contribuye con la economía de la zona, realizando aportes a través de la generación de empleos, lo que se traduce en dinamizar la economía de la comunidad. Implementan con frecuencia procesos de mejoras en la planta para eficientizar sus funciones.

Entrevista a la Licenciada Darling Bello, Representante residencial Doña Oliva.

La licenciada Bello es representante de una empresa desarrolladora de proyectos de hormigón, son clientes de Gold concrete desde hace un año y nos expresa su satisfacción, por la buena calidad de los materiales, muy buen manejo en la entrega de los mismos, según hemos observado, cumplen con los requisitos de calidad y medio ambiente.

Considera que es una empresa importante por el aporte a la economía de la zona a través de los le empleos que ha creado.

En cuanto a los aportes sociales no tenemos conocimiento, sin embargo entendemos que podrían apoyar a la comunidad con obras, apoyo en el mejoramiento de caminos, apadrinamiento de escuelas y áreas protegidas.

Entrevista realizada al Ingeniero José Mustafá, representante de INATEC.

El Ingeniero José Mustafá, representa a INATEC, empresa suplidora de aditivos para la fabricación de hormigón, desde hace 3 años.

Informó, que esta empresa ha venido evolucionando aplicando la mejora continua en los procesos, favoreciendo la calidad de sus productos y disminuyendo los efectos negativos al medio ambiente.

El Ingeniero Mustafá además de proveedor, también facilita orientaciones sobre la calidad en los

procesos a los empleados de Gold Concrete y conoce muy de cerca los procesos que realizan en la elaboración del hormigón. Resalta que la mezcladora donde se vierten los insumos, es muy mínimo el material que se pudiera desperdiciar, lo que contribuye también a no contaminar el medio ambiente.

Esta empresa realiza aportes a la economía de la comunidad priorizando a los lugareños, para las plazas que se van presentando. Otro factor a favor es la accesibilidad a un producto de calidad cercano, para cualquier persona o negocio que lo vaya adquirir.

En cuanto a las acciones para mejorar el impacto ambiental, pienso que pudieran viabilizar charlas de orientación a la comunidad de cuidado al medio ambiente, siembra de árboles etc.

Entrevista realizada al ingeniero Engel Ortiz, encargado de estructura de la urbanización San José, de la empresa Bisoño.

El Ing. Ortiz es cliente de Gold Concrete SRL, desde hace 3 años, quienes le suministran hormigón para sus construcciones. Dicho Ingeniero resalta su satisfacción por la excelente calidad de sus productos y el buen manejo que tienen en el proceso de traslado de los mismos hasta llegar al cliente, lo cual incide positivamente al cuidado del medio ambiente.



Foto 5.6 Señor José Mustafá, Representante INATEC. **Fuente:** Estudio social.

DECLARACIÓN DE IMPACTO AMBIENTAL

Los equipos que utilizan están en muy buenas condiciones y no hemos evidenciado derrames de residuos y otros contaminantes en el trayecto.

La Empresa contribuye en aporte de empleo a la comunidad donde está instalada y con esto apoya las familias de sus residentes. En cuanto a las acciones que podrían mejorar el impacto ambiental, por la naturaleza misma de la empresa es imposible que no haya alguna liberación de polvo o ruido, entendemos que esta parte es la que deben de cuidar, por ejemplo, realizar los procesos que pudieran afectar en ruido, en horas de trabajo y dejar descansar en la noche.

Entrevista realizada a la señora Estefanía Almonte, encargada de la Farmacia Eridania.

La señora Almonte labora en la Farmacia Eridania ubicada en la Avenida Cordillera justo al frente de Gold Concrete. Dicha Sra. informa que la pared que cubre el perímetro de la concretera impide que se sienta mucho el polvo, así como no se observa a los camiones derramar residuos en las calles, por lo cual entiende que no representa perjuicio para la comunidad.

Esta empresa genera algunos empleos que contribuyen al sustento de familias, en cuanto a lo social y ambiental no he identificado ningún impacto, aunque sería favorable que se sintieran un poco más en lo que respecta a realizar aportes a la comunidad, por mencionar:

Arreglos de calles, programas de educación cuidado del medio ambiente y programas y cursos que pudieran involucrar niños que permanecen en las calles con mucho tiempo de ocio.

Entrevista realizada al Sr. Guillermo Rodríguez, propietario Ferrecentero y Madrera R & U.

El Sr. Guillermo es propietario de un centro ferretero ubicado al frente de Gold Concrete, SRL. Dicho señor nos informa que por su cercanía a la Concretera es de los más afectados del polvo que se expide con los insumos de preparar el concreto. El Silo que tienen instalado no posee filtro, lo cual representa un peligro a la salud de las personas.

Asegura que esta y las demás concretaras del área no debieron instalarse en una zona poblada como es este Sector y que deberían mudarse a una área menos habitada.

RESUMEN DE ANALISIS DE INTERESADOS

ACTORES	OPONIÓN EMPRESA	BENEFICIA O PERJUDICA	INCIDENCIA ECONÓMICA, SOCIAL Y AMBIENTAL EN LA COMUNIDAD	ACCIONES PARA MEJORAR EL IMPACTO ECONÓMICO, SOCIAL Y AMBIENTAL
Señor José Maldonado, Presidente de Gold Concrete, SRL, Promotor del Proyecto	<p>Es una empresa que realiza sus procesos tomando en consideración las normas medioambientales existentes y en armonía con la naturaleza</p>	<p>Beneficia porque proporciona fuente de empleo a más de 36 familias en la comunidad</p> <p>La Empresa utiliza protocolos en caso de algún derrame en carretera, se ocupa de hacer la limpieza correspondiente</p>	<p>Tiene una incidencia económica, debido a que le da prioridad a la mano de obra local, logrando que cerca de 36 familias tengan el sustento en sus hogares. La empresa contribuye en el arreglo de la carretera para hacerla más transitable.</p>	<p>En la parte medio ambiente Se estarán utilizando filtros industriales, a futuro, para atrapar el polvo aún más.</p> <p>Capacitación sobre cuidado al medio ambiente al personal de la empresa.</p> <p>En la parte social estamos abiertos a realizar apadrinamientos a clubes, escuelas etc.</p>

			<p>Equipos en excelente estado para evitar los derrames de residuos que laceren el medio ambiente.</p> <p>Encapsulan el polvo de manera que se libere la menor cantidad.</p> <p>Evitan trabajos fuera horario normal para no perturbar a los vecinos.</p>	
<p>Señor Francis Alcántara, Gerente de Producción de Gold Concrete , SRL</p>	<p>Es una empresa cuidadora de los recursos naturales que intervienen en sus procesos, Iniciando desde la adquisición de los insumos, porque</p>	<p>Beneficia proporcionando empleos lo cual contribuye al desarrollo económico del área.</p> <p>Así como apoyo en reparación</p>	<p>Contribuye al dinamismo de la economía de la zona, al proporcionar empleos a personas de la localidad.</p>	<p>Para mejorar el impacto económico, a partir de un crecimiento sostenible que se prevé, podría ser con la expansión a otras ciudades, incrementando el número de empleos.</p>

DECLARACIÓN DE IMPACTO AMBIENTAL

	<p>exige a los proveedores la licencia de medio ambiente. Independientemente a su naturaleza se hacen esfuerzos y se logra atrapar la mayor cantidad de polvo y de que no se sienta tanto ruido</p>	<p>de la carretera, con materiales y equipos, colaborando con el estado y beneficiando a la comunidad.</p>	<p>Colaborar en donaciones a juntas de vecinos y personas particulares. Tuvo la iniciativa y la dirección técnica, para la culminación del asfaltamiento de la calle principal, con lo cual se optimiza más el tiempo para acceder a la localidad.</p>	<p>En lo social Apoyando a ligas deportivas y culturales. En la parte ambiental se podrían impartir charlas para promover las buenas prácticas ambientales, orientación sobre manejo de residuos, tratamiento de aguas y manejos de desperdicios para evitar vertederos.</p>
--	---	--	--	--

Señor Ramón Pérez, Representante Comunitario	Es una empresa que ha venido a la comunidad hacer aporte en empleos y realizar labores altruistas, su personal ha demostrado ser personas respetuosas y honestas	Se puede decir que más es el beneficio, considera que dentro de los parámetros funciona correctamente, no se observan desperdicios de material en las calles, el ruido es tolerable y no hemos recibido quejas de miembro de la comunidad.	Incidencia positiva, en el dinamismo de la economía, arreglos de calle y aportes económicos en algunas causas.	Desde que iniciaron la concretera se ha visto una buena evolución, que sigan actuando como van.
---	--	--	--	---

Señora Julissa González, Gerente de Ventas de Petromovil	<p>Excelentes clientes, con una buena planificación. Hemos observado lo cuidadoso que son en sus operaciones y siempre se preocupan porque sus equipos estén en óptimas condiciones para evitar derrames que impacten negativamente el medio ambiente.</p>	<p>No creo que haya perjuicio de existir sería muy leve, en lo que respecta a nosotros, Petromovil exige estándares de calidad para proveer combustible a sus clientes, y los equipos de Gold Concrete cumplen con los protocolos necesarios de sellados especializados.</p>	<p>Desarrollo de la comunidad por el aporte en empleos. En la parte ambiental cumplen con estándares y protocolos, en sus operaciones, para evitar daños al medio ambiente.</p>	<p>Para mejorar el impacto social podrían implementar plan de colaboración en mantenimiento y reparación de áreas escolares, infantiles y otras, de la comunidad donde operan.</p> <p>Ambiental: estar al cuidado de siempre cumplir con las normativas establecidas, ellos y sus clientes.</p>
---	--	--	---	---

<p>Señor Juan de Dios Jiménez, Ejecutivo de Cuentas de Cemento Cibao.</p>	<p>Es un proyecto con un gran compromiso responsabilidad ambiental, que toman muchas medidas para la preservación y cuidado del medio ambiente que lo rodea.</p>	<p>Favorecen el desarrollo económico de la comunidad y estar siempre al cuidado de medio ambiente, manteniendo equipos en óptimas condiciones para evitar derrames.</p>	<p>Incidencia económica definitivamente, Empleados del área llevan el sustento a sus familias y disminuyen el gasto del bolsillo por no tener que trasladarse a otro lugar.</p>	<p>Visito a esta empresa con frecuencia y he observado que se preocupan por hacer mejoras para eficientizar las operaciones y cuidado al medio ambiente</p>
--	--	---	---	---

Señora Darling Bello, Representante del residencial Doña Oliva	Esta empresa se caracteriza por proveer materiales de calidad, con un buen manejo, desde que lo cargan, el trayecto hasta depositarlo al cliente	Beneficia en la creación de empleo y con ello a la economía circulante	Incidencia en la economía y favorece a sus clientes en proveer un producto excelente No tenemos información de algún daño al medio ambiente ni en	Podrían involucrarse en apadrinamiento de áreas verdes, clubes deportivos y culturales.

			aportes sociales	
Señor José Mustafá, Representante de INATEC	<p>Es una empresa excelente, que ha ido evolucionando, acompañado de la mejora continua</p>	<p>Beneficia la economía de la comunidad a través de los empleos que ha creado.</p> <p>A pesar de su naturaleza ha podido controlar la contaminación sonora, han podido elaborar un producto de calidad con incidencia de contaminación mínima.</p>	<p>Aportando empleo lo cual contribuye al sustento de varias familias.</p> <p>Accesibilidad a la comunidad de tener un producto de calidad cerca.</p> <p>Utilización de equipos y Protocolos que cumplen con las normativas ambientales, en la</p>	<p>En la parte social pienso que podrían impartir charlas a la comunidad sobre cuidado y preservación del medio ambiente.</p>

			elaboración del producto. Esto impacta positivamente la naturaleza.	
Señor Engel Ortiz, Encargado de Estructura Urbanización San José	<p>Tenemos un alto grado de satisfacción de los productos que nos suministran, con todas las pruebas de control de calidad superadas. Es una empresa que goza de nuestra credibilidad</p>	<p>Beneficia a la comunidad con los empleos que ha creado. Poseen equipo de distribución y almacenamiento en muy buen estado, no hemos evidenciado derrames ni contaminantes en el proceso de entregar el producto</p>	<p>La parte positiva en la economía es la incidencia en la economía circulante de esa comunidad, beneficiando a familias, mismas que consumen bienes y servicios en la zona.</p> <p>El perjuicio iría más en lo que es la liberación de polvo y el ruido, que es propio de este tipo de</p>	<p>En caso de no tener, utilizar mecanismos para disminuir el polvo y los ruidos, cuidar de no laborar fuera de horario normal.</p>

			<p>empresa,</p> <p>Aunque es posible que utilicen mecanismos para disminuir impacto en este sentido.</p>	
<p>Señora Estefanía Almonte, Encargada Farmacia Eridania empresa vecina de Gold Concrete</p>	<p>Es una empresa que tiene camiones que transporta materiales pero no se observa que lo derramen en las calles. Libera un poco de polvo aunque la mayor parte queda atrapado en las paredes que lo rodea</p>	<p>No veo perjuicio a la comunidad, no esta tan cercano a las viviendas.</p> <p>Beneficia a las personas de esta comunidad que son empleadas de esa empresa concretera.</p>	<p>Inciden de manera positiva al generar empleos y estas personas ayudan a sus hogares.</p> <p>En lo social no se sienten mucho y en lo ambiental veo que no se hacen derrames en las calles.</p>	<p>Podría apoyar en el mejoramiento de algunas calles, gestionar programas y cursos a la comunidad, principalmente para ocupar niños que andan en las calles con mucho tiempo de ocio.</p> <p>En lo ambiental apoyar programas de preservación y cuidado de la naturaleza.</p>

DECLARACIÓN DE IMPACTO AMBIENTAL



	Por la naturaleza de esta empresa, es muy difícil evitar la liberación de polvo.			
Señor Guillermo Ramírez, propietario de centro ferretero vecino de Gold Concrete	Esta Empresa está incomodando a los vecinos por la liberación de polvo y el ruido	En verdad no percibo beneficio. Perjudica por la cantidad de polvo que se libera del lugar	En lo económico, se han creado algunos empleos, en lo social no he identificado alguna incidencia y en lo ambiental creo que no hay contribución por parte de esta empresa	Creo que la mejor manera para corregir el impacto sería trasladándola a un lugar más deshabitado.